



Вклад
в будущее
СБЕР

ПРОГРАММА
ПО РАЗВИТИЮ
ЛИЧНОСТНОГО
ПОТЕНЦИАЛА

ШКОЛА
ВОЗМОЖНОСТЕЙ



Муниципальное автономное общеобразовательное учреждение
гимназия №69 имени С. Есенина г. Липецка
(МАОУ гимназия №69 г. Липецка)

**Управленческий проект
по созданию лично-развивающей
образовательной среды**

**«Создание здоровьесберегающих условий,
направленных на развитие
личностного потенциала школьников»**

Срок реализации: 2023 - 2026 гг.

Состав проектной команды:

В.А. Попов, директор

Е.П. Безуглова, заместитель директора

И.С. Митряхина, заместитель директора

Т.Ю. Камалова, педагог-психолог

г. Липецк, 2023

Содержание

Паспорт управленческого проекта	3
Введение	5
1 Информационно-аналитическое обоснование проекта	6
1.1 Информационная справка о МАОУ гимназии №69 г. Липецка и ее среде	6
1.2 Используемые методы анализа, выводы из анализа	12
2 Целевой блок проекта	
2.1 Видение ЛРОС МАОУ гимназии №69 г. Липецка с новой конфигурацией типов (новой доминантой) и улучшенными показателями по характеристикам	17
2.2 Видение новых возможностей, создаваемых ЛРОС в образовательном учреждении для детей и взрослых	18
2.3 Образ желаемого состояния образовательного учреждения (по формуле «3+2»)	18
2.4 Видение главных результатов жизнедеятельности образовательного учреждения после создания ЛРОС	21
3 Стратегия и тактика создания ЛРОС	
3.1 Стратегический план важнейших изменений для создания ЛРОС (по формуле «3+2»)	22
3.2 Уточнение целей по годам	24
3.3 Конкретный план реализации важнейших изменений в школе для создания ЛРОС, конкретные мероприятия проекта. Управленческое сопровождение проекта	26

**Паспорт управленческого проекта
МАОУ гимназии №69 г. Липецка создания ЛРОС**

1. Наименование ОО	МАОУ гимназия №69 г. Липецка
2. Название проекта	Создание здоровьесберегающих условий, направленных на развитие личностного потенциала школьников
Годы реализации	2023 - 2026 гг.
3. Основные тезисы, раскрывающие особенность проекта	Для развития личностного потенциала школьников необходимо улучшать условия для отдыха, занятий физической культурой и спортом, достигать положительной динамики сохранности здоровья, создавать условия комфортного психологического климата в классных и педагогических коллективах, обеспечивать формирование компетенций 4К. Данные направления являются основой настоящего проекта.
4. Состав проектной команды ОО	В.А. Попов, директор Е.П. Безуглова, заместитель директора И.С. Митряхина, заместитель директора Т.Ю. Камалова, педагог-психолог
5. Доминирующий тип ОС ОО в начале проекта	Образовательная среда гимназии преимущественно творческая (34%)
6. Состояние характеристик ОС ОО в начале проекта	По результатам исследования разных групп респондентов выявлены дефициты в таких характеристиках образовательной среды школы как доминантность и структурированность.
7. Ключевая проблема проекта	Динамическое наблюдение позволило выявить проблемы: – ухудшение показателей здоровья школьников; – повышение уровня тревожности родителей; – случаи профессионального выгорания педагогов.
8. Цели проекта	1.Создание личностно-развивающей образовательной среды для формирования ответственного отношения к здоровью и установки на ЗОЖ у всех участников образовательного процесса. 2.Улучшение предметно-пространственной среды гимназии. 3.Создание условий для формирования 4К: креативности, критического мышления, коллаборативности, коммуникативности в рамках заявленного проекта.
9. Ключевые способы решения проблемы - крупные изменения	<i>Организационно-технологический компонент:</i> обновление содержания образования, применение новых оригинальных форм образовательной работы и современных технологий, внедрение новых программ внеурочной деятельности. <i>Социальный компонент:</i>

	<p>формирование сообщества педагогов-партнеров, позитивные изменения в межличностных взаимоотношениях всех участников образовательного процесса</p> <p><i>Пространственно-предметный компонент:</i> создана предметно-пространственная среда с учетом потребностей и интересов участников образовательных отношений</p> <p><i>Кадровое обеспечение проекта:</i> формирование профессионального обучающегося сообщества педагогов как команды профессионального сотрудничества и повышения педагогического мастерства</p> <p><i>Управленческое сопровождение:</i> разработка новых нормативных документов, внесение показателей во ВСОКО; осуществление регулярной обратной связи</p>
10.Список значимых продуктов по итогам проекта	<p>1.Сборник методических разработок классных часов, посвященных ЗОЖ.</p> <p>2.Программа психолого-педагогического сопровождения.</p> <p>3.Разработаны дополнительные общеразвивающие программы спортивной направленности.</p> <p>4.Реализованы детско - взрослые проекты спортивной, социально-творческой направленности.</p> <p>5.Комплекты оценочных средств (анкеты, мониторинги)</p> <p>6.Созданы новые развивающие зоны для отдыха, взаимодействия, проявления креативности и творчества, создания комфортного психологического климата.</p> <p>7.Разработан банк кейсов для использования в образовательном процессе</p>
11. Взаимодействие с партнёрами	<p>Социальные партнеры: Благотворительный фонд социальной защиты «Милосердие», ГАУ ДПО «Институт развития образования» Липецкой области, ЛГПУ, ЛГТУ, Липецкий областной колледж искусств им. К.Н. Игумнова, депутаты Липецкого городского Совета депутатов Прокопенко О.Р., Русаков М.Ю., родители, выпускники</p> <p>Сетевые партнеры: учреждения дополнительного образования, спортивные школы.</p>
12.Ссылка на ресурсы с информацией о проекте	<p>http://www.gimnazia69.ru/</p> <p>https://vk.com/gim69lip</p>
13.Образовательные события в рамках проекта с датами их проведения	<p>Представление проекта на собрании для педагогов, учащихся и родителей – сентябрь 2023</p> <p>Специальный выпуск школьных новостей - сентябрь 2023</p> <p>Открытая конференция по подведению итогов проекта - март 2026</p>

Введение

Здоровье детей и подростков в любом обществе и при любых социально-экономических и политических ситуациях является актуальнейшей проблемой и предметом первоочередной важности, так как оно определяет будущее страны, ее развитие.

В соответствии с Законом РФ «Об образовании в Российской Федерации» здоровье школьников относится к приоритетным направлениям государственной политики в сфере образования. Идея здоровьесбережения учащихся является одной из главных в рамках национального проекта «Образование», федеральных государственных образовательных стандартов. Формирование здорового образа жизни должно происходить непрерывно и целенаправленно. Особенно актуальна эта проблема для школы, так как тесно связана с кардинальными изменениями в привычном укладе жизни ребёнка, освоением им новой социальной роли «ученик».

В федеральных государственных образовательных стандартах дано описание «портрета выпускника», где указаны характеристики в области безопасности жизнедеятельности, в частности, выпускник должен:

- выполнять правила здорового и безопасного для себя и окружающих образа жизни (ФГОС НОО);
- выполнять правила здорового и экологически целесообразного образа жизни, безопасного для человека и окружающей его среды (ФГОС ООО).

Динамическое наблюдение за состоянием здоровья детского населения, особенно школьников, выявляет стойкую тенденцию ухудшения показателей здоровья; уменьшается удельный вес здоровых школьников с одновременным увеличением хронических форм заболеваний в процессе обучения, при переходе из класса в класс снижается индекс здоровья. Таким образом, школа призвана выполнять не только образовательную функцию, но и заботиться о сохранении и укреплении здоровья детей.

Ценностные ориентации на здоровый образ жизни, устойчивые потребности в сохранении и совершенствовании здоровья, использование эффективных средств организации рационального режима обучения и активного отдыха, занятия физкультурой и спортом формируются при обеспечении соответствующих педагогических условий, направленных на организацию здоровьесберегающего образования.

Актуальность проекта команда разработчиков видит в следующем: здоровьесберегающая личностно-развивающая образовательная среда является условием достижения нового качества образования в гимназии, а ее создание предполагает реализацию комплекса изменений, а именно - эмоциональное насыщение всех компонентов образовательной среды.

Научно-теоретической основой проекта являются психологические исследования А. Н. Леонтьева в области деятельности и структуры личности, который определил взаимосвязь между социальной средой и развитием личности.

Методологической основой проекта по проблеме проектирования образовательной среды и ее влияния на развитие личности учащихся и качество жизни

гимназии являются научные исследования профессора В.А. Ясвина; в области развития образовательных систем, стратегического управления научные исследования профессора А.М. Моисеева.

На этапе анализа существующего состояния образовательной среды МАОУ гимназии №69 привлекались администрация, учителя, педагоги-психологи, учащиеся и родители, использовался методический инструментарий педагогической экспертизы, разработанный В. А. Ясвиным.

Цели и задачи проекта, стратегический план формировался следующим образом: рабочей группой проведено исследование образовательной среды гимназии, по результатам определено направление работы, разработан проект, который будет представлен участникам образовательных отношений с последующим обсуждением.

По итогам работы совместно определили цель проекта: создание личностно-развивающей образовательной среды для формирования ответственного отношения к здоровью и установки на ЗОЖ у всех участников образовательного процесса.

Таким образом, совместная работа позволила определить, что именно необходимо изменить в гимназии и каким образом достичь поставленной цели.

1. Информационно-аналитическое обоснование проекта

1.1 Информационная справка о МАОУ гимназии №69 г. Липецка и ее среде

13 сентября 1990 года состоялось открытие общеобразовательного учреждения, в 2000 году было переименовано в «Среднюю общеобразовательную школу с углубленным изучением отдельных предметов», 2010 году по результатам независимой экспертизы аккредитовано на новый вид – «Гимназия».

В настоящее время учреждение является:

- федеральной инновационной площадкой института изучения детства, семьи и воспитания Российской академии образования по теме «Научно-методические основы воспитания обучающихся в условиях общеобразовательной организации»;
- региональной инновационной площадкой по теме «Формирование социально активной личности школьника через развитие наставничества»;
- базовой школой по реализации Федерального инновационного проекта «Формирующая образовательная среда» ГАУ ДПО «Институт развития образования» Липецкой области;
- участником регионального проекта «Бережливая образовательная организация».

В своей деятельности гимназия руководствуется теми направлениями развития, которые обозначены в ключевых документах нашей страны, а также следует целям и задачам отрасли в соответствии с муниципальной программой «Развитие образования города Липецка на 2017-2022 годы».

Сравнительные показатели реализации проектов на различных уровнях

Национальные проекты	Региональные проекты	Муниципальные проекты	Гимназические проекты
«Современная школа»	«Формирующая образовательная среда»	«Инклюзивное образование: толерантность, доступность, качество»	«Качество и доступность» «Формирующая образовательная среда»
«Успех каждого ребенка»	«Успех каждого ребенка»	«Одаренные дети: поиск, поддержка, сопровождение»	«Умники и умницы»
		«Дополнительное образование: доступное, привлекательное, эффективное»	
«Цифровая образовательная среда»	«Цифровая образовательная среда»	«Цифровая образовательная среда: от системных решений к массовой практике»	«Цифровая образовательная среда»
«Учитель будущего»	«Учитель будущего»	«Кадры Липецкого образования: сопровождение профессионального роста и развития»	«Современный учитель: точки роста»
	«Молодые профессионалы»	«Профориентация школьников: увлечение-профессия – успех»	«Билет в будущее»
	«Здоровый регион»	«Образовательное учреждение – территория безопасности»	«Родник здоровья»
		«Государственная итоговая аттестация: Знаю! Умею! Действую!»	«Государственная итоговая аттестация: Знаю! Умею! Действую!»
		«Воспитание человека: ценности, актуальные практики, пространство взаимодействия». Городские воспитательные акции: «Главная в мире профессия – быть Человеком!» (2021-2022 учебный год), «Я, ты, он, она – вместе дружная страна!» (2022-2023 учебный год)	«Формирование социально активной личности школьника через развитие наставничества». «Гражданин». «Культурологическая среда на основе сотрудничества, творчества детей и взрослых».
		«Бережливая образовательная организация»	«Бережливая образовательная организация»

Гимназия №69 расположена в центре 22 микрорайона Октябрьского территориального округа города Липецка. 75% учащихся проживают на данной территории, 12% составляют школьники близлежащих микрорайонов, 13% - общегородской набор.

В учреждении обучается 1372 учащихся в 47 классных коллективах по программам начального общего, основного общего, среднего общего образования. Средняя наполняемость классов составляет 30 человек.

Динамика численности учащихся (количество)

Учебный год	Количество классов – комплектов	Численность в 1-11-х классах	Примечание
2020-2021	47	1368	
2021-2022	47	1370	<i>100% сохранность контингента</i>
2022-2023	47	1372	<i>100% сохранность контингента</i>

Данные динамики контингента учащихся показывают стабильные результаты, что является следствием оптимально организованной работы по выполнению законодательства в части предоставления доступного основного общего образования.

Гимназией в области содержания и качества образования обеспечено:

- успешное использование современных образовательных технологий, что позволяет более 652 учащимся осваивать основные образовательные программы начального общего, основного общего и среднего общего образования на углубленном и профильном уровнях;

- реализация индивидуальных учебных планов для отдельных категорий учащихся в соответствии с их запросом/ запросом родителей (законных представителей);

- непрерывность и преемственность образования, переход классов углубленного изучения отдельных предметов на профильное обучение (100% охват классов профильным обучением на уровне среднего общего образования; от 16 до 20 профильных групп ежегодно);

- высокое качество подготовки выпускников 9, 11-х классов к государственной итоговой аттестации;

- преемственность обучения в системе «ДОУ-Школа-вуз» на основании договоров с дошкольными образовательными учреждениями, Липецким государственным педагогическим и Липецким государственным техническим университетами;

- социальная защита учащихся: взаимодействие с подростками, находящимися в трудных жизненных ситуациях через коррекционную работу с педагогами-психологами, реализацию программ «Ладь-Я – в ладу с собой», «Школа «Лидер»;

- в соответствии с данными консорциума рейтинговых агентств RAEX при поддержке и участии 50 ведущих вузов страны гимназия в течение двух лет входит в рейтинг «Лучшие школы Липецкой области по количеству выпускников, поступивших в ведущие вузы России».

Показатели 100-балльников ЕГЭ

2022 год – 4 выпускника (русский язык (2), химия, физика);

2021 год – 3 выпускника (информатика, литература, химия);

2020 учебный год – 2 выпускника (русский язык).

Одним из факторов достижения высоких результатов качества образования выпускников является участие в муниципальном проекте «Государственная итоговая аттестация: Знаю! Умею! Действую!»

Победы в олимпиадах всероссийского уровня

2021 год – победитель заключительного этапа всероссийской олимпиады школьников по итальянскому языку;

2022 год – призер заключительного этапа всероссийской олимпиады школьников по литературе.

Победы учащихся в олимпиадах: «Покори Воробьевы горы!», «Ломоносов», «Физтех», «Шаг в будущее», «Росатом».

- ежегодно от 270 до 350 учащихся гимназии становятся победителями творческих и интеллектуальных конкурсов.

Удаленность от культурно-досуговых объектов побудила к созданию и успешному развитию на базе гимназии системы дополнительного образования, что позволило максимально вовлечь детей и их родителей в социально полезную и творческую деятельность.

В учреждении налажена работа шахматного клуба «Ладья», военно-патриотического клуба «Вектор», школьного спортивного клуба «Старт», в рамках которого сформированы секции по обучению футболу, волейболу, спортивным играм. Высокие результаты показывает на общероссийском и региональном уровнях гимназическая студия «Школа танца «Тандем» (от 10 до 25 призовых мест). Ведется тесное сотрудничество с ПАО «НЛМК» по реализации дополнительной общеразвивающей программы «Электромонтаж» в 8-х, 9-х классах в рамках совместного проекта.

Дополнительные общеразвивающие программы реализуются для:

- 279 учащихся естественнонаучной направленности;
- 474 учащихся социально-гуманитарной направленности;
- 209 учащихся художественной направленности;
- 166 учащихся спортивной направленности;
- 28 учащихся технической направленности.

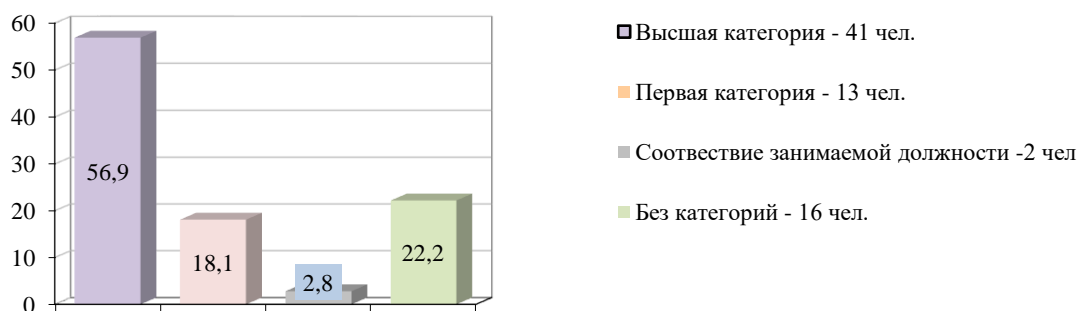
Таким образом, образовательная организация является своеобразным центром культуры, творчества и развития школьников.

Кадровые условия:

- в образовательном учреждении трудится 72 педагогических работника;
- гимназия на 100% укомплектована педагогическими и руководящими работниками;
- специальность 100% учителей соответствует преподаваемым предметам;
- уровень квалификации высокий;
- обеспечивается непрерывность профессионального развития педагогических работников через освоение ими дополнительных профессиональных образовательных программ.

Гендерный состав коллектива: 87,5% женщин, 12,5% мужчин. Имеют высшую квалифицированную категорию 41 педагогический работник (56,9%), первую – 13 учителей (18,1%), без категории – 16 человек (22%).

Уровень квалификации педагогических работников (чел/%)



Данные кадрового обеспечения показывают: педагогические работники готовы к инновационной деятельности, изучению, внедрению опыта работы других организаций и представлению своих научно-методических достижений.

В области государственно-общественного управления и эффективного партнерства (организации, предприятия) показатель остается стабильным в течение многих лет.

В области экономики образования создан механизм прогнозирования потребностей в финансовой поддержке и обеспечении планомерного укрепления материальной базы гимназии (привлечение внебюджетных средств).

В области информационно-технического обеспечения:

- продолжена систематическая работа с базами данных, ведению электронных журналов и дневников (100%), внутренней системы оценки качества образования;
- педагогический коллектив и учащиеся имеют доступ к платформе «Цифровой образовательный контент» (ЦОК), им доступны материалы ведущих образовательных онлайн-сервисов России;
- процент школьных компьютеров, подключенных к локальной сети и сети Интернет, составляет 100%;
- функционируют сайты профессиональных сообществ педагогов-психологов гимназии, учителей искусства, персональных сайтов учителей;
- значительно популяризированы официальные группы гимназии в социальных сетях VKontakte и Instagram и обеспечено их сопровождение;
- обеспечено взаимодействие педагогического и административного персонала посредством мессенджеров.

Анализ показателей позволяет сделать вывод о том, что в учреждении созданы необходимые организационные, информационно-методические, кадровые и материально-технические условия для организации образовательной деятельности.

Гимназия №69 города Липецка - это гибкая и мобильная система, способная отвечать вызовам современности, при этом оставаясь стабильным институтом перспективного и безопасного детства, обладающего особым воспитательным потенциалом, который позволяет учащимся и выпускникам успешно адаптироваться

к современному социуму, реализовывать себя в условиях интенсивного развития новых технологий.

Решая важные вопросы образования, гимназия сталкивается с серьезной проблемой сохранения здоровья школьников, обеспечения условий его развития, уменьшения действий вредных факторов на детей на всем протяжении педагогического процесса. Трудности в учебе детей, связанные с усложнением программ, повышенными требованиями, отсутствием времени, возможности, а порой и желания двигательной активности, неизбежно влекут за собой стрессы, перенапряжение нервной системы, эмоциональные перегрузки и, как следствие, ухудшающееся состояние здоровья учащихся. Поэтому основные направления деятельности и изменений гимназии связаны с:

- совершенствованием личностно-развивающей образовательной среды, формированием общей культуры личности, её духовно - нравственного, гражданского, социального, интеллектуального и творческого развития;
- сохранением и укреплением здоровья школьников.

Какие здоровьесберегающие условия личностно-развивающей среды есть в гимназии? Для занятий физической культурой и спортом всех участников образовательных отношений в учреждении функционируют 2 спортивных зала, тренажерный зал, 2 хореографических кабинета, открытая спортивная площадка, футбольное поле, каток, оборудованная темная сенсорная комната. Учреждение принимало участие в региональном проекте «Механизмы реализации принципов гуманной педагогики в современной школе». В гимназии проводятся традиционные массовые спортивные мероприятия, в которые вовлекаются 100% учащихся, большая часть учителей и в меньшей степени родителей. Данный опыт, считаем, будет востребован в ходе проекта по созданию здоровьесберегающей ЛРОС гимназии.

Тема проекта: «Создание здоровьесберегающих условий, направленных на развитие личностного потенциала школьников»

Цель проекта: формирование у гимназистов, педагогов, родителей ответственного и позитивного отношения к своему здоровью как важнейшему жизненному ресурсу.

Задачи проекта:

- обеспечить формирование системы знаний о здоровьесбережении через различные формы просветительской деятельности;
- развивать традиции, связанные с сохранением и укреплением здоровья;
- способствовать проведению индивидуальных и массовых мероприятий, направленных на укрепление здоровья участников образовательных отношений;
- создать условия жизнедеятельности гимназии, наиболее благоприятные для саморазвития, самосовершенствования личности школьника, обеспечивающие получение образования без потерь здоровья.

Основные направления проекта

Основным направлением в работе станет организация аналитической, методической, психолого-педагогической, медицинской и просветительской деятельности. Особое внимание будет обращено на:

- выполнение законодательства по охране и здоровью детей и обеспечение безопасности;
- использование современных здоровьесберегающих технологий в образовательной деятельности;
- формирование благоприятного микроклимата в ученических и педагогических коллективах;
- развитие и сохранение традиций, связанных с сохранением и укреплением здоровья;
- внедрение культуры здорового образа жизни (здоровое питание, соблюдение режима дня, формирование здоровых привычек, валеологизация жизнедеятельности);
- организацию просветительской работы и проведение массовых мероприятий с включенностью в них не менее 90% участников;
- улучшение материальной базы гимназии для занятий спортом и популяризации здорового образа жизни;
- организация продуктивного взаимодействия всех участников образовательной деятельности.

1.2 Используемые методы анализа, выводы из анализа

Данный проект по созданию ЛРОС в МАОУ гимназии №69 г. Липецка разрабатывался творческой группой МАОУ гимназии №69 г. Липецка на основе методологии проектирования школьных сред В. А. Ясвина, стратегии педагогического проектирования, описанного А. М. Моисеевым.

А. М. Моисеев в качестве стартовых определил следующие этапы педагогического проектирования:

1. Подготовку к проектированию, которая предполагает формирование творческой группы, определение предмета анализа, оценку проблем и противоречий, выработку целей и стратегии.

2. Предпроектный анализ, включающий системный анализ образовательной среды школы, оценку потенциала и возможностей школы, определение стратегического направления развития ОО.

На этапе подготовки и предпроектного анализа творческая группа определила, что предметом анализа будет являться существующее состояние школьной среды МАОУ гимназии №69 г. Липецка и ее компонентов. Научно – концептуально методологической основой анализа являются исследования В. А. Ясвина по проблемам проектирования образовательной среды и ее влияния на развитие личности учащихся и качество школьной жизни.

Методика векторного моделирования среды развития личности, разработанная В. А. Ясвиным, позволила описать существующий тип образовательной среды в МАОУ гимназии №69 г. Липецка.

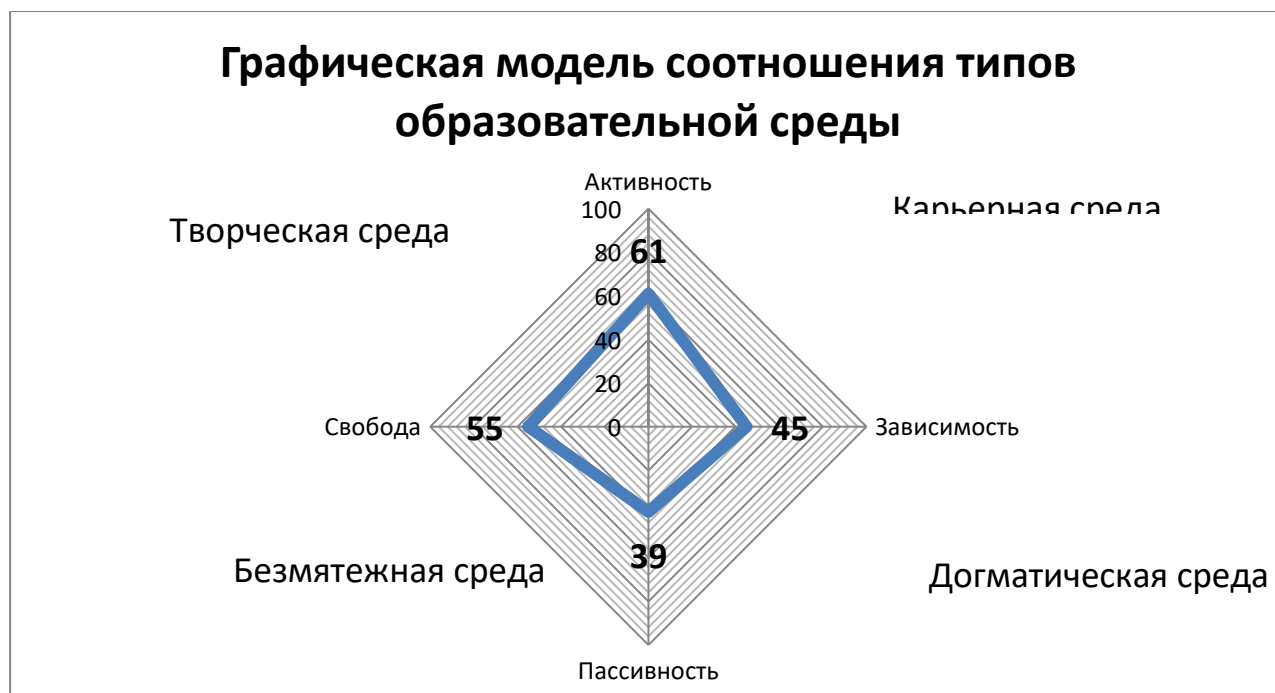


Рис. 1

На данный момент в школе сформировался доминирующий «творческий тип» (рис.1) образовательной среды со следующими характеристиками: формирование активного, свободного, независимого ребенка. Вместе с этим следует отметить, что «творческий тип» сочетается с элементами «карьерной среды» и «безмятежной среды», при минимальном проявлении «догматической среды».

Применяя коэффициент модальности по методике В. А. Ясвина, мы определили степень активности использования личностных возможностей для своего развития учащимися и выявили, что учащиеся в гимназии наиболее полно соответствуют так называемому идеальному, или нормальному типу (рис. 2). Лесгафт так описывает таких детей: ребенок «постоянно развивает как умственные свои способности, так и физическую деятельность, потому что приучается достигать всего ему необходимого собственными силами и по возможности участием в деятельности той среды, в которой он растет. В состоянии бодрствования он постоянно активно деятелен». Таким образом, в качестве главных характеристик идеального типа ребенка можно рассматривать самостоятельность и активность, что в полной мере характеризует учащихся МАОУ гимназии №69 г. Липецка.

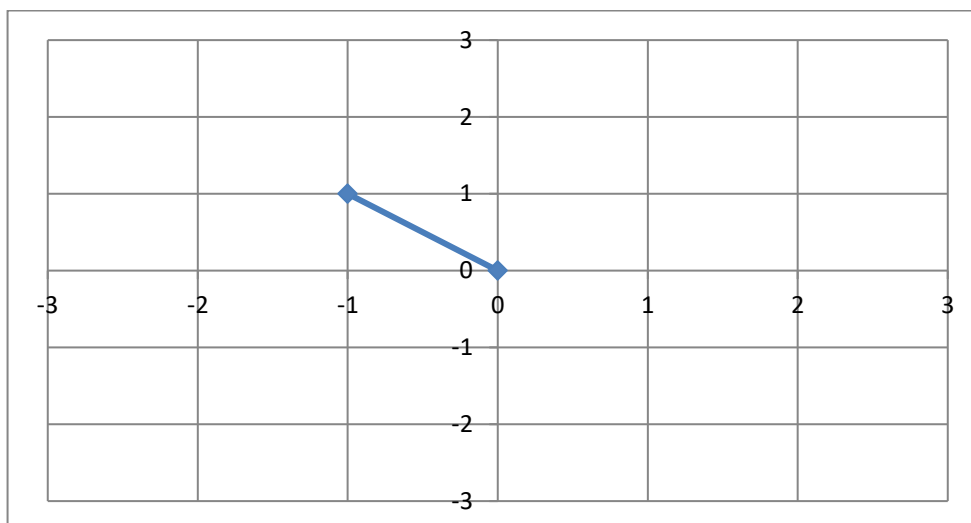


Рис. 2

Методика педагогической экспертизы школьной среды на основе комплекса количественных параметров по В. А. Ясвину позволила команде разработчиков проекта описать существующее на данный момент состояние образовательной среды МАОУ гимназии №69 г. Липецка по следующим параметрам: широта, интенсивность, осознаваемость, обобщенность, эмоциональность, доминантность, когерентность, социальная активность, мобильность, структурированность, безопасность, устойчивость (рис.3). В экспертизу школьной среды были вовлечены администрация, педагоги начальной школы и среднего звена, учащиеся 5-11 классов, родители.

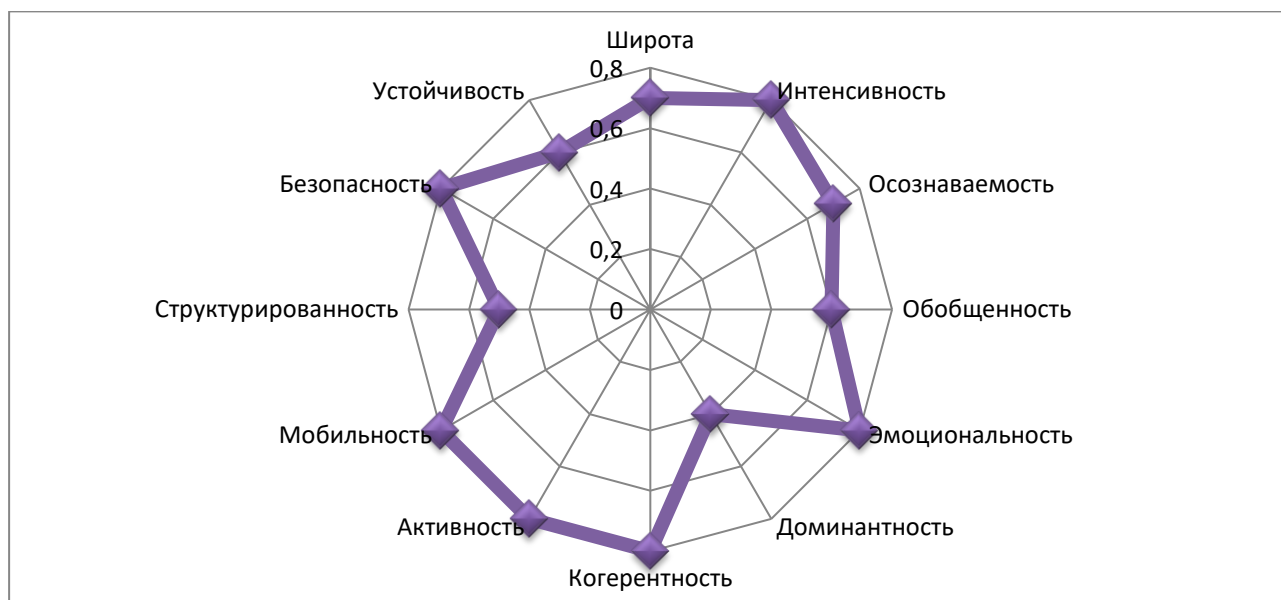


Рис. 3

По результатам экспертизы в большей степени школьная среда отвечает таким качествам, как интенсивность, осознаваемость, эмоциональность, когерентность, активность, мобильность, безопасность; **в меньшей степени среде гимназии свойственны устойчивость, обобщенность, доминантность, структурированность.**

Можно сделать вывод о том, что в целом образовательная среда в гимназии является благоприятной для развития личности учащихся, опасение вызывает лишь недостаточный уровень структурированности. Если нет общих связующих элементов, как цель и миссия школы, следовательно, нет соподчинения между миссией школы и личными и профессиональными целями учителей, между миссией школы и целями учеников и их родителей. Не всегда наблюдается связь отдельных элементов школьной среды, что приводит к неудовлетворенности деятельностью.

По результатам внутришкольного мониторинга и диагностики педагога-психолога отмечается высокий уровень эмоциональной напряженности у многих педагогов и наличие конфликтных ситуаций «ученик-ученик», «ученик-педагог», «педагог-родитель». Решение данной проблемы возможно с помощью реализации программ УМК «Школы возможностей» по развитию эмоционального интеллекта и личностного потенциала школьников, а также разработанной программы развития эмоционального интеллекта педагогов. Разработанная программа по развитию эмоционального интеллекта и профилактике профессионального выгорания педагогов поможет учителям овладеть эффективными приемами саморегуляции, способами конструктивного взаимодействия с учащимися и их родителями, сформировать позитивное отношение к жизни, снизить уровень эмоциональной напряженности педагогов. Все это в целом будет способствовать улучшению микроклимата в школе.

В ходе SWOT – анализа готовности к реализации проекта по созданию эмоционально насыщенной среды проектной группой выделены 4 группы факторов, влияющих на актуальное состояние школы и определяющих ее развитие.

<p>Сильные стороны:</p> <ol style="list-style-type: none"> 1. Инициативность, творческая активность и профессионализм коллектива. 2. Развивающаяся инфраструктура школы и МТБ. 3. Готовность к изменениям. 4. Систематическое повышение квалификации педагогов. 5. Сложившиеся гимназические традиции. 6. Имеются элементы корпоративной здоровьесберегающей культуры. 7. Позитивный имидж учреждения в городе, регионе. 8. Наличие социальных партнеров 	<p>Слабые стороны</p> <ol style="list-style-type: none"> 1. Функционирование в условиях постоянной конкуренции с соседними ОО. 2. Загруженность педагогов по причине нехватки кадров. 3. Расхождение в оценке ценностей родителей, детей и учителей. 4. Ухудшение показателей здоровья школьников (первоклассников). 5. Повышение уровня тревожности родителей. 6. Случаи профессионального выгорания педагогов.
---	---

<p>Возможности:</p> <ol style="list-style-type: none"> 1. Возможность участия школьников в муниципальных, региональных мероприятиях. 2. Возможности инфраструктуры. 3. Связь с социумом. 4. Возможности использования Интернет-ресурсов для образования; 5. Возможность участия учителей в профессиональных конкурсах. 	<p>Угрозы</p> <ol style="list-style-type: none"> 1. Недостаточное финансирование. 2. Увеличение учебной нагрузки. 2. Низкий уровень культуры некоторых родителей, их равнодушие к проблемам гимназии. 3. Снижение уровня корпоративной культуры педагогов. 4. Увеличение числа детей с ослабленным здоровьем, ОВЗ.
--	--

Исходя из данных анализа, были выявлены ключевые проблемы, которые должен решить проект:

- ухудшение показателей здоровья школьников;
- повышение уровня тревожности родителей;
- случаи профессионального выгорания педагогов;
- недостаточное развитие навыков саморегуляции и управления эмоциями у учащихся и педагогов.

2. Целевой блок проекта

2.1 Видение ЛРОС МАОУ гимназии №69 г. Липецка с новой конфигурацией типов (новой доминантой) и улучшенными показателями по характеристикам

Главная цель проекта – создание личностно-развивающей образовательной среды для формирования ответственного отношения к здоровью и установки на ЗОЖ у всех участников образовательного процесса.

Промежуточные цели проекта:

- улучшение предметно-пространственной среды гимназии;
- создание условий для формирования 4К: креативности, критического мышления, коллаборативности, коммуникативности в рамках заявленного проекта;
- повышение уровня структурированности среды гимназии;
- развитие навыков саморегуляции и управления эмоциями у учащихся и педагогов с использованием здоровьесберегающих технологий.

Целевыми группами проекта будут все участники образовательного процесса: учащиеся, родители, педагоги. Проект позволит всем участникам образовательного процесса в той или иной мере получить дополнительные возможности для развития своего личностного потенциала.

Основным направлением в работе станет организация аналитической, методической, психолого-педагогической, медицинской и просветительской деятельности. Особое внимание будет обращено на:

- выполнение законодательства по охране и здоровью детей и обеспечение безопасности;
- использование современных здоровьесберегающих технологий в образовательной деятельности;
- формирование благоприятного микроклимата в ученических и педагогических коллективах;
- развитие и сохранение традиций, связанных с сохранением и укреплением здоровья;
- внедрение культуры здорового образа жизни (здоровое питание, соблюдение режима дня, формирование здоровых привычек, валеологизация жизнедеятельности);
- организацию просветительской работы и проведение массовых мероприятий с включенностью в них не менее 90% участников;
- улучшение материальной базы гимназии для занятий спортом и популяризации здорового образа жизни;
- организация продуктивного взаимодействия всех участников образовательной деятельности.

2.2 Видение новых возможностей, создаваемых ЛРОС в образовательном учреждении для детей и взрослых

Реализация проекта позволит создать возможности для:

- разностороннего развития личностного потенциала ребенка, в том числе развития эмоционального интеллекта и социальных компетенций;
- профилактики профессионального выгорания педагогов гимназии;
- популяризации культуры здорового образа жизни;
- удовлетворения потребностей детей, родителей и педагогов в самовыражении в различных сферах деятельности;
- снижения уровня тревожности всех участников образовательного процесса;
- улучшения показателей здоровья учащихся;
- повышения доступности образовательных услуг;
- повышения комфортности пространственно-предметной среды школы;
- обеспечения позитивного эмоционального тона в образовательном процессе;
- повышения имиджа ОО.

Личностно-развивающая образовательная среда школы позволит актуализировать потенциалы школьной среды:

- как физического пространства (доступное, стабильное, открытое, многофункциональное);
- как территории взаимодействия участников образовательных отношений (сотрудничество, психологический комфорт, профессиональные обучающие сообщества, соглашения между участниками образовательных отношений);
- как цифровой среды (школьный мультимедийный информационный центр, информационная насыщенность пространственно-предметной среды, информационная безопасность).

2.3 Образ желаемого состояния образовательного учреждения (по формуле «3+2»)

В процессе реализации проекта произойдут изменения во всех компонентах образовательной среды школы.

Развитие образовательной подсистемы предполагает следующие результаты:

- востребованы ДОП, программы внеурочной деятельности;
- активно работают спортивные клубы, секции;
- обеспечивается психолого-педагогическое сопровождение;
- здоровьесберегающие технологии обучения.

Развитие организационной подсистемы предполагает следующие результаты:

- разработана новая организационная модель образовательной организации;

- разработана дорожная карта по реализации проекта ЛРОС;
- основной механизм организации образовательного процесса с учетом индивидуальных образовательных потребностей ребенка.

Развитие предметно-пространственной подсистемы предполагает следующие результаты:

- создана предметно-пространственная среда с учетом потребностей и интересов участников образовательных отношений;
- результаты мониторинга отношения к школьной среде стабильно высокие;
- среда соответствует современным здоровьесберегающим требованиям.

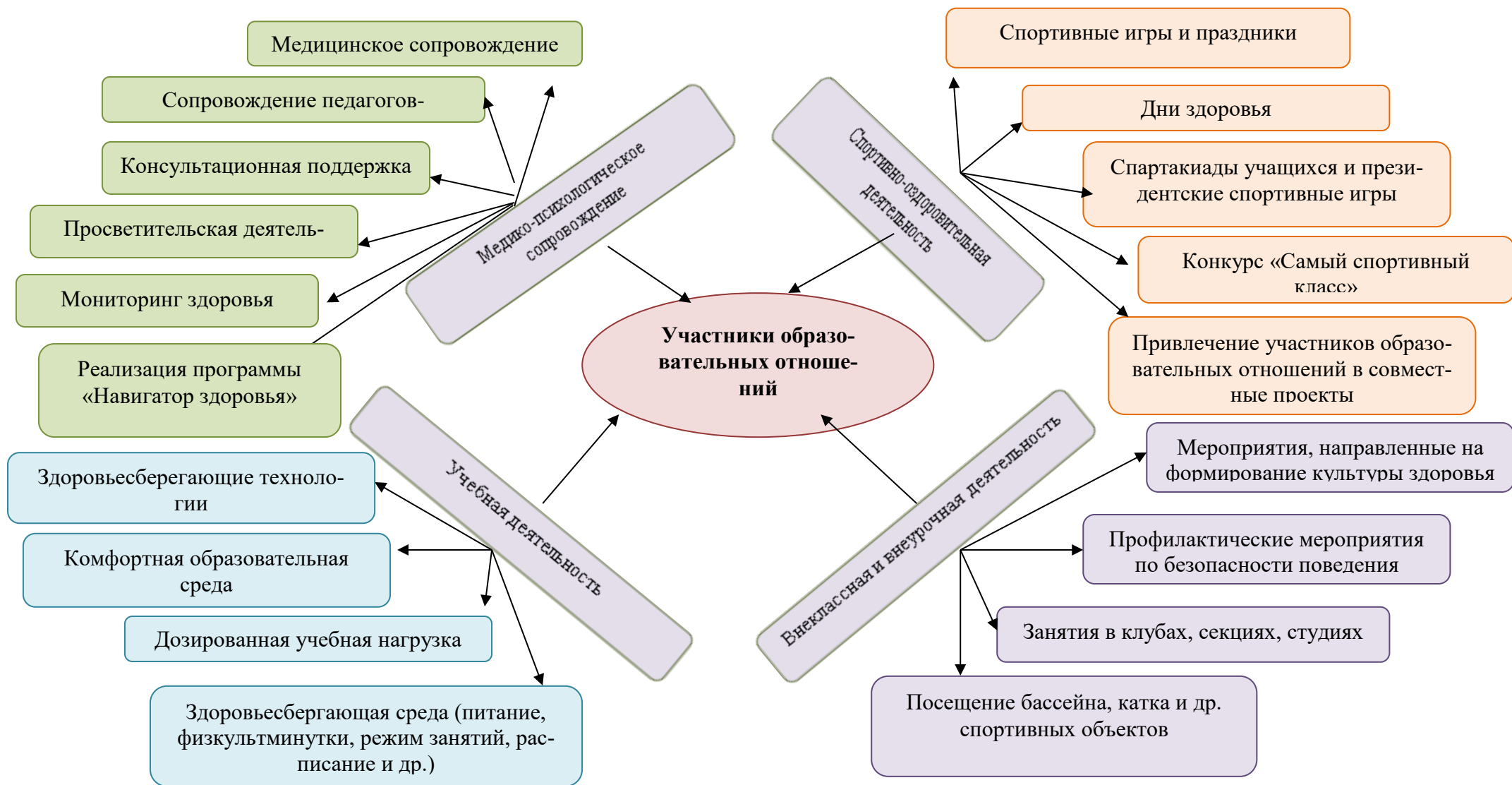
В плане ресурсного обеспечения:

- разработан и пополняется методический пакет эффективных образовательных практик;
- школа активно привлекает спонсоров и партнеров;
- используются грантовая поддержка и внебюджетных средств от платных образовательных услуг.

В плане управления:

- сформирована матричная система управления;
- принятие решений осуществляется на основе консенсуса между учащимися, родителями, учителями;
- основными организационными единицами становятся детско-взрослые сообщества;
- основными принципами взаимодействия являются равноправие и сотрудничество;
- в управлении в рамках своих компетенций задействованы все участники образовательного процесса.

Модель проекта ЛРОС



2.4 Видение главных результатов жизнедеятельности образовательного учреждения после создания ЛРОС

Главные результаты жизнедеятельности гимназии после создания ЛРОС:

- улучшение условий для отдыха, занятий физической культурой и спортом;
- достижение положительной динамики сохранности здоровья;
- создание условий улучшения психологического климата в классных и педагогических коллективах;
- обеспечение формирования 4К;
- обеспечение условий формирования социальных навыков и эмоционального интеллекта;
- организация жизнедеятельности в гимназии, создающей возможности для позитивного самовыражения и ситуации успеха для всех субъектов образовательных отношений;
- разработка соглашений о взаимоотношениях между участниками образовательного процесса, что позволит сформировать сообщество детей и взрослых, владеющих навыками работы в коллективе и мотивированными на совместно-организованную деятельность;
- введение УМК «Школы возможностей» во внеурочную деятельность школьников окажет позитивное влияние на их личностное развитие, позволит мотивировать школьников на бесконфликтное общение, демонстрацию отношений взаимоуважения и доброжелательности;
- создание профессионального сообщества учителей гимназии по проблеме ЛРОС поможет в повышении компетентности педагогического коллектива в плане освоения современных психолого-педагогических, информационно-коммуникационных и экспертно-диагностических технологий и накоплению опыта по созданию ЛРОС;
- реализация программы развития эмоционального интеллекта для педагогов будет способствовать развитию профессиональных и личностных компетенций педагогов;
- преобразования пространственно-предметной среды школы позволят трансформировать имеющееся пространство таким образом, что будут созданы возможности для выбора вида деятельности, отдыха, психологической разгрузки всех участников образовательных отношений;
- интеграция в оформление пространственно-предметной среды продуктов творческой деятельности учащихся и педагогов (выставки, фото, видеоролики, информационные стенды, печатная продукция и т.п.) будет способствовать укреплению эмоциональных связей путем формирования разновозрастных, разно-статусных «групп поддержки».

В целом полученные результаты позволят гимназии укрепить позиции «центра притяжения» для детей и родителей микрорайона, помогут продвинуться в решении целей и задач программы развития и стать школой новых возможностей для всех участников образовательных отношений.

3. Стратегия и тактика создания ЛРОС

3.1 Стратегический план важнейших изменений для создания ЛРОС (по формуле «3+2»)

Для достижения поставленных целей, в гимназии предполагается провести изменения во всех средообразующих переменных образовательного учреждения:

№	Наименование под-системы	Конечный результат	Сроки исполнения
1	Изменение и развитие образовательной подсистемы гимназии	<ol style="list-style-type: none">1. Востребованы ДОП физкультурно-спортивной направленности, программы внеурочной деятельности, направленные на профилактику здоровьесбережения (повышение показателя).2. Активно работают спортивные клубы, секции (расширение их спектра)3. Обеспечивается эффективное психолого-педагогическое сопровождение всех участников образовательных отношений, реализуются новые здоровьесберегающие программы.4. Активно используются Здоровьесберегающие технологии обучения5. Разработаны программы внеурочной деятельности соответствующие проекту.6. Разработка подпроектов по созданию эмоционально-насыщенной, здоровьесберегающей ЛРОС	2023-2026 гг
2	Развитие организационной подсистемы	<ol style="list-style-type: none">1. Учитываются индивидуальные образовательные потребности на основе анкетирования, мониторингов2. Разработана дорожная карта по реализации проекта ЛРОС.3. Проведена апробация дорожной карты, корректировка и внедрение.4. Создана гибкая структура гимназии с налаженными вертикаль-	1 раз в год в соответствии с планом работы ОУ Июнь-август 2023 2023-2026 гг

		<p>ными и горизонтальными связями по совершенствованию ЛРОС</p> <p>5. Скорректированы рабочие программы воспитания</p> <p>6. Внесены изменения в планы работы методических объединений</p> <p>7. Организованы тренинги по эмоциональной культуре для детско-взрослого сообщества</p>	
3	Совершенствование предметно-пространственной подсистемы	<p>1. Усовершенствована предметно-пространственная среда с учетом потребностей и интересов участников образовательных отношений (оформление зон релаксации, спортивно-оздоровительных, творческих, зеленых в рекреациях гимназии; изменение интерьера гимназии, ее эмоционального компонента).</p> <p>2. Среда соответствует современным здоровьесберегающим требованиям</p>	2023-2026 гг
4	Ресурсное обеспечение	<p>1. Использование грантов</p> <p>2. Привлечение спонсоров и партнеров.</p> <p>3. Использование внебюджетных средств от ПОУ</p> <p>4. Кадровый ресурс (пополнение штата педагогами-психологами, обучение технологиям 4к, здоровьесберегающим технологиям, профилактике профессионального выгорания).</p>	2023-2026 гг
5	Управление	<p>1. Сформирована система управления на основе сотрудничества, сотворчества, содружества (усиление гибкости, коллегиальности управления).</p> <p>2. Введены показатели здоровьесбережения во ВСОКО (своевременное принятие управленческих решений на основе качественных показателей)</p>	2023-2026 гг 2023г.

3.2 Уточнение целей по годам

Этапы проекта	Содержание деятельности
2023-2024 учебный год	<ul style="list-style-type: none"> - Формирование команды проекта - Обучение команды проекта - Разработка концепции проекта - Формирование рабочей группы проекта - Первичная диагностика участников проекта - Формирование нормативно-правовой базы проекта - Разработка программы проекта на 2023-2026 гг. - Разработка рабочего плана деятельности в рамках проекта на 2023-2024 учебный год - Создание ПОС учителей школы по проблеме создания ЛРОС - Разработка и реализация информационной стратегии проекта - Обучение рабочей группы проекта при поддержке программы «Вклад в будущее» <ul style="list-style-type: none"> - Обеспечение необходимой компетентности педагогов, обучающихся, родителей в области использования новых программно-методических материалов - Опытное внедрение УМК «Школа возможностей», новых программно- методических ресурсов, технологий с учетом планируемого развития пространственно- предметного, социального и организационно-технологического компонентов ЛРОС - Оптимизация ученического самоуправления, создание Ученического диалогового сообщества и организация его работы - Проектирование изменений в пространственно- предметной среде гимназии - Корректировка программы проекта на 2024-2025 учебный год

<p>2024-2025 учебный год</p>	<ul style="list-style-type: none"> - Корректировка и развитие нормативно-правовой базы проекта - Формирование нового состава рабочей группы проекта. - Обучение рабочей группы в новом составе - Разработка рабочего плана деятельности в рамках проекта на учебный год - Расширение профессиональной активности педагогов по внедрению запланированных инноваций, обеспечение сочетания творческого и нормативного компонентов деятельности - Начало реализации программы развития эмоционального интеллекта для педагогов - Промежуточная диагностика второго этапа проекта - Внедрение новых программно-методических ресурсов - Преобразование пространственно-предметной среды гимназии (создание зон релаксации, открытой стены, зонирование пространства) - Реализация информационной стратегии проекта - Корректировка программы проекта на 2025-2026 учебный год
<p>2025-2026 учебный год</p>	<ul style="list-style-type: none"> - Формирование нового состава рабочей группы проекта - Обучение рабочей группы в новом составе в условиях партнёрства - Разработка рабочего плана деятельности в рамках проекта на 2024-2025 учебный год - Массовое внедрение новых программно-методических ресурсов (60 % классов). - Завершение преобразования предметно-пространственной среды гимназии - Анализ работы ПОС учителей по проблемсоздания ЛРОС - Итоговая диагностика участников проекта - Составление итогового аналитического отчета - Открытая конференция по подведению итогов проекта

**3.3 План реализации важнейших изменений в школе для создания ЛРОС, конкретные мероприятия проекта.
Управленческое сопровождение проекта**

План мероприятий по реализации проекта ЛРОС

№ п/п	Мероприятия	Сроки исполнения	Ответственные
1	Организация горячего питания	2023-2026	Заместитель директора
2	Профилактическая акция «Внимание – дети!»	Сентябрь, май 2023-2026	Советник по воспитанию
3	Областная акция детского творчества «Дорога глазами детей»	Сентябрь-октябрь 2023-2026	Заместитель директора
4	Областная акция на лучшую организацию работы по предупреждению детского дорожно-транспортного травматизма «Зеленый огонек»	Октябрь-ноябрь 2023-2026	Заместитель директора
5	Городская спартакиада учащихся общеобразовательных учреждений	2023-2026	Руководитель МО физической культуры
6	Всероссийский физкультурно-спортивный комплекс «Готов к труду и обороне»	2023-2026	Руководитель МО физической культуры
7	Конкурс «Самый спортивный класс»	2023-2026	Руководитель МО физической культуры
8	Дни здоровья	Раз в четверть 2023-2026	Руководитель МО физической культуры
9	Физкультурно-оздоровительная работа: «Веселые старты» (1-4 классы)	Ноябрь	Руководитель

		2023-2026	МО физической культуры
10	Исследование состояния здоровья учащихся 1, 5, 9 классов	Октябрь, декабрь, Февраль 2023-2026	Ответственный за направление «Здоровье»
11	Диагностика призывников	Октябрь 2023-2026	Педагог-психологи.
12	Областная акция «Знание – жизнь»	2023-2026	Советник по воспитанию
13	Конкурсная профилактическая программа "Соревнование классов Здоровья"	Октябрь-май 2023-2026	Ответственный за направление «Здоровье»
14	Круглогодичный турнир по мини-футболу, волейболу, шахматам среди учащихся ОУ	2023-2026	Соколова И.Б.
15	Международный день отказа от курения	Декабрь 2023-2026	Советник по воспитанию
16	Мероприятия в рамках месячника «Здоровье» (старт) - конкурс плакатов и рисунков «Здоровый образ жизни – что это такое?» (5-8 классы); - спортивные мероприятия; - классные часы по ЗОЖ с информационной поддержкой. - выпуск листовок «Берегись автомобиля». (1-3 кл.) - профилактика наркомании (9-11 классы); - взаимодействие с организациями здравоохранения	2023-2026	Ответственный за направление «Здоровье»
17	Фитнес-фестиваль «Мой выбор – здоровье» (8 классы)	Март 2023-2026	Заместитель директора
18	Участие во всероссийских конкурсах, проводимых в рамках реализации программы внеурочной деятельности "Разговор о правильном пи-	2023-2026	Заместитель директора

	тании"		
19	Работа по ЗОЖ: - профилактика заболеваемости; - диагностика заболеваемости (результаты) за I полугодие; - встречи, лектории с врачами поликлиники №5.	2023-2026	Ответственный за направление «Здоровье»
20	Областная акция «Дорожная азбука»	2023-2026	Советник по воспитанию
21	Первенство города по шахматам «Белая ладья»	2023-2026	Руководитель МО физической культуры
22	Городской конкурс «Школа – территория здоровья»	2023-2026	Ответственный за направление «Здоровье»
23	Областная акция юных инспекторов движения «Безопасное колесо»	2023-2026	Заместитель директора
24	Спартакиада школьных спортивных клубов (ШСК) учащихся ОУ	2023-2026	Руководитель МО физической культуры
25	Санитарно-гигиенический режим кабинетов, совершенствование предметно-пространственной среды (проведение конкурса, изменение и наполнение среды функциональными элементами)	2023-2026	Администрация
26	Выпуск газеты «Наш выбор – здоровье»	Не реже 1 раза в месяц 2023-2026	Советник по воспитанию
27	Фестиваль «Движение – это жизнь!»	2023-2026	Советник по воспитанию
28	Встречи – лекции врачей поликлиники №5 с учащимися, родителями (законными представителями), учителями	2023-2026	Ответственный за направление

			«Здоровье»
29	Олимпийские игры гимназии	Май 2023-2026	Руководитель МО физической культуры
30	Президентские состязания в зачет спартакиады учащихся общеобразовательных учреждений	2023-2026	Руководитель МО физической культуры
31	Городская спартакиада допризывной молодежи	2023-2026	Руководитель МО физической культуры
32	Учебные сборы с учащимися 10 классов по разделу «Основы военной службы» учебного предмета «ОБЖ»	Май 2023-2026	Преподаватель- организатор ОБЖ
33	Организация работы школьного летнего лагеря	Май-июнь 2023-2026	Советник по воспитанию
34	Использование здоровьесберегающих технологий и приемов обучения	2023-2026	Кураторы параллелей
35	Реализация корпоративной программы «Навигатор здоровья»	2023-2026	
36	Медико-социальное и психолого-педагогическое сопровождение учащихся	2023-2026	Педагог- психологи, социальный педагог
37	Организация профилактических мероприятий для решения проблем, связанных с компьютерной зависимостью, вредными привычками учащихся	2023-2026	Советник по воспитанию
38	Медицинское и санитарно-гигиеническое обеспечение образовательной среды в рамках выполнения СанПиН	2023-2026	Администрация
39	Совершенствование материально-технической базы спорткомплекса	2023-2026	Администрация

	гимназии		ция
40	Мониторинг динамики здоровья и психофизического состояния учащихся	Сентябрь-ноябрь, Февраль-март 2023-2026	Классные руководители
41	Комплекс мер по снижению учебной нагрузки: - исследование «Соответствие расписания санитарным нормам» - исследование «Дозировка домашнего задания» - исследование «Влияние учебной нагрузки на здоровье учащихся» - контроль за правильным использованием компьютерной техники	Сентябрь Январь Апрель 2023-2026	Заместители директора, педагог-психолог
42	Участие в городских, региональных соревнованиях по баскетболу, волейболу, легкой атлетике, теннису и др.	2023-2026	Руководитель МО физической культуры
43	Создание условий для обучения детей с ограниченными возможностями здоровья и детей-инвалидов (в соответствии с мероприятиями Паспорта безопасности гимназии)	2023-2026	Администрация
44	Расширение сети спортивных секций, организация секций по футболу, туризму, теннису	2023-2026	Руководитель МО физической культуры
45	Оформление школьного двора и прилегающего пространства	2023-2026	ПДО.
46	Проведение тематических педсоветов, семинаров, вебинаров, праздников, лекций для участников образовательных отношений по формированию культуры здоровья	Ноябрь 1 раз в четверть 1-2 раза в год Не реже 1 раза в четверть 2023-2026	Зам. директора

Список литературы:

1. Леонтьев А.Н. Деятельность, сознание, личность / А.А. Леонтьев, Д.А. Леонтьев, Е.Е. Соколова. - Москва : Смысл, 2005 (ППП Тип. Наука). - 431
2. Моисеев А.М. Как выявлять, осмысливать и описывать опыт стратегического управления школой : научно-методическое пособие для руководителей общеобразовательных организаций / А. М. Моисеев ; под ред. О. М. Моисеевой ; М-во образования Московской обл., Акад. социального упр. - Москва : АСОУ, 2016. – 362
3. Моисеев А.М. Качество управления школой: что это такое? Каким оно должно быть? Как его обеспечить? / А. М. Моисеев ; отв. ред. М. А. Ушакова. - Москва: АСОУ, 2006. - 143
4. Ясвин В.А. Экспертиза школьной образовательной среды / В.А. Ясвин; Отв. ред. М.А. Ушакова. - Москва: Сентябрь, 2001. - 125
5. Ясвин В.А. Школьная среда как предмет измерения: экспертиза, проектирование, управление / В. А. Ясвин; Государственное автономное образовательное учреждение высшего образования города Москвы "Московский городской педагогический университет", Институт педагогики и психологии образования. - Москва : Народное образование, 2019 - 446